

# 新型コロナウイルス (COVID-19)

## 衛生担当官命令の日常生活に対する影響に関するよくある質問

2/9/20: 2020年9月2日衛生担当官命令の州の安全な経済への計画に反映するよう更新され、また再開プロトコルも更新されました。理髪店と美容室の屋内での制限付きの再開、特別なサポートとサービスを必要とする生徒のニーズに答えるために学校内で行う制限付きの対面式指導の許可、大学での必須労働に対する訓練と指導に対する新しい情報を含みます。  
13/9/20: 許可されていない集会の例のリスト、およびレストランにおけるフェイスカバー着用に関する情報に関する小さな変更をご覧ください。

最新の情報で最新情報を入手してください！

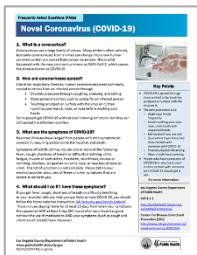
こちらのよくある質問では、「新型コロナウイルス (COVID-19) の予防に向けた職場と地域の安全な再開」についての質問に対応しています。最新の情報については、公衆衛生局COVID-19ウェブサイト

(<http://publichealth.lacounty.gov/Coronavirus/>) に掲載されている命令の最新版をご確認ください。

「新型コロナウイルス (COVID-19) の予防に向けた職場と地域の安全な再開」は、COVID-19の拡大を減速させ、地域の住民を保護するために制定されています。命令は下記の通りです：

- 多くの企業と公共の場所が営業することが許可される。ただし、COVID-19を予防するためのガイドラインに従う必要がある。
- 2歳以上の大人と子供は、医療提供者から着用しないように指示されていない限り、家の外にいる人と接触、またその可能性が高い場合は常に、布製のフェイスカバー\*を着用する。
- すべての居住者は、可能な限り自粛し、世帯に属していない人々との接触を制限することを要求する。
- COVID-19による重篤な病気にかかる恐れが高い人が、必需品を買う場合を除き外出しないことが強く推奨される。

このよくある質問には、命令に関する情報とどのように日常生活が影響を受けるかについての情報があります。COVID-19について、そしてどのように自身を病気から守るか、またロサンゼルス郡でどのような施設が開いているかについての情報は、以下をご参照ください。



[COVID-19に関するよくある質問](#)



[賢く選ぶ - 外出する時に COVID-19 のリスクを減らす](#)



[ロサンゼルス郡では何が営業していますか](#)

以下のリンクをクリックして、詳細を知りたいトピックにスキップしてください。

復興計画.....	2
「命令」の概要.....	2
社会的（物理的）距離と感染管理.....	4
家庭内およびパーソナルケアのニーズ.....	4
仕事・雇用.....	5
学校、保育、および学習.....	5



# 新型コロナウイルス (COVID-19)

## 衛生担当官命令の日常生活に対する影響に関するよくある質問

医療ケア.....	7
ショッピングとレストラン.....	7
信仰を基盤とする・宗教的礼拝.....	8
集会およびイベント.....	9
介護.....	9
住宅と安全.....	9
法的小および市民活動.....	10
フィットネスと娯楽.....	10
旅行.....	13
もっと詳しく知る.....	13

### 復興計画

#### ● ロサンゼルス郡を再開する計画とはどのようなものですか？

ロサンゼルス郡は、COVID-19を軽減するためのカリフォルニア州の新しい計画に従って郡を再開する計画を調整しており、これはカリフォルニアの郡のどの活動やセクターが再開できるかを決定するために使用される改訂基準を含みます。この[安全な経済への計画](#)を元に、COVID-19の地域内伝播に関する基準に従って、各郡がどのように機能しているかを元にしたステージが与えられました。与えられたステージによって、ロサンゼルス郡が再開できる活動やセクターの種類が決まります。復旧に向けて公衆衛生局は、州に許可された際に様々なセクターをいつどのように安全に再開できるかに関して監理委員会に推奨を与える際に、地域の状態と地域のニーズを考慮します。

#### ● ロサンゼルス郡の現在のステージは何ですか？

州が2020年8月28日に[安全な経済への計画](#)を発表した際、ロサンゼルス郡はステージ1でした。これは郡内でCOVID-19の地域内伝播が普及していたことを意味します。現在ロサンゼルス郡に与えられたステージに関する詳細は以下のリンクをご覧ください：<https://covid19.ca.gov/safer-economy/>

#### ● 復旧のプロセスはどのような速度で進行しますか？

ロサンゼルス郡は[安全な経済への計画](#)の下で州に許可された枠内のみで復旧のプロセスを行うことが出来ます。私たちはCOVID-19の地域内伝播率に基づいてステージを与えられ、このステージによってどの種類のセクターを再開できるかが決められます。次のステージに上がる州の基準に値するまで、私たちは現在のステージにとどまります。これらの基準に少なくとも継続して2週間基づき、現在のステージに少なくとも3週間ある場合、次のステージに上がることが出来ます。そうすることで、郡は州がそのステージで許可する全てのセクターを再開するか、地域の状態とニーズに合わせて徐々に再開を行うかを定めることが出来ます。私たちの目標はCOVID-19の拡散を継続して遅滞させることを確認し、医療施設でケースの急上昇を避け、徐々に安全に自宅外での活動を戻していくことです。これらの目標は何をいつ再開するかに関する推奨を監理委員会に与える際のガイドとなります。

#### ● ロサンゼルス郡の復旧プロセスを早めるのに役立つ住民が行えることは何ですか？

ロサンゼルス郡の復旧への道は地域内伝播を大いに減少できるかに頼っています。これができれば、できるだけ安全に子供達や教師は学校に戻ることができ、人々が仕事に戻ることが出来ます。ビジネス、地域のパートナー、住民はこれをサポートするために、私たちが現在知っているCOVID-19の拡散を防ぐための以下の方法を行うことです：社会的（身体的）距離を置く。公共の場（食品店、登山道、公園、小売店、オフィスなど）で[布フェイスカバー\\*](#)を着用する。手を洗う。病気の時は自宅隔離する。COVID-19感染者と濃厚接触した場合は自己検疫する。

### 衛生担当官命令

# 新型コロナウイルス (COVID-19)

## 衛生担当官命令の日常生活に対する影響に関するよくある質問

### ● 「COVID-19制御のための職場と地域の安全な再開に向けた命令」とは何ですか？

COVID-19制御のための職場と地域の安全な再開に向けた命令（以下、「命令」）は、COVID-19の拡散を減速させ、私たちのコミュニティでCOVID-19による深刻な病気のリスクが最も高い方々を保護するために、ロサンゼルス郡の衛生担当官によって発行された法的命令です。これはカリフォルニアのCOVID-19行政命令および衛生担当官命令と一致しています。

### ● ロサンゼルス郡では、どのようなタイプのビジネス、公共スペース、活動が再開されていますか？

郡の社会的（物理的）距離措置および感染対策の指示に従う場合に限り、ロサンゼルス郡の多くの種類の企業、団体、公共スペースは一般に公開され、その活動を再開することができます。[「ロサンゼルス郡で再開されている施設」](#)にその例が一覧になっています。この要約には[郡の再開手順](#)へのリンクも含まれており、これらの施設でのCOVID-19の拡散を遅らせるために企業、団体、および一般市民が取るべき措置の概要が示されています。復興の過程で、再開される施設が追加されていきます。パンデミックが始まったときと同じように、これらの再開ルールに従って、住民の安全をできる限り保ち、COVID-19の発生を防ぐことが重要です。

### ● この命令の有効期間中、どのような場合に外出することができますか？

個人で外出できる場合は制限ではありません。他の人がいる場合、または他の人の近くにおり、世帯以外の人から離れている場合に、[布製のフェイスカバー](#)を着用する場合があります。ただし、世帯に属していない人の周りになると、COVID-19のリスクにさらされます。そのため、世帯内で行われないどのような集会も避け、できるだけ自宅にすることが重要です。

以下の活動は、社会的（物理的）距離の要件に従う場合に限り許可されます。

- 病院や動物病院の利用、医薬品や薬の入手のように、自分自身またはご家庭（ペットを含む）の健康と安全にとって重要なサービスを利用する。
- 食料品のような必要不可欠なサービスや必需品を、自分、家族/世帯の方のために、入手または配送する。
- 未成年者、高齢者、扶養家族、障害者、その他の脆弱な人々の世話をする。
- 参加者が10名以下の場合に限り、アルコールクス・アノニマスやナルコティックス・アノニマスのような自助グループミーティングで問題行動医療または薬物依存症のサポートや信仰を基盤としたカウンセリングを直接受ける。
- 営業が許可されているビジネスでの勤務、または一時的に営業を停止しているビジネスで最小限の基本的な運営を行う。
- 医療運営で勤務やボランティアをする、またはサービスを利用する。
- 社会サービスの利用、裁判所または法執行機関の命令の遵守など、必須とされる政府機関のサービスにアクセスする。
- 信仰を基盤とする・宗教礼拝に屋外または遠隔で参加する。
- 特定の娯楽活動に参加する。
- 小売施設の外で商品のピックアップによる買い物をする。

65歳以上の方や健康状態に問題がある方はCOVID-19で深刻な病気にかかる可能性が高いため、医療の受診や食料品の入手など必須活動の場合のみ外出してください。このような方は可能な限り自宅待機し、食料品、医薬品、および日用必需品を配達してもらうよう手配し、症状が軽い場合でも直ちに医療従事者に連絡してください。公衆衛生局は、このような方が在宅勤務 またはその他代替の勤務環境を提供するよう事業主に強く推奨しています。

### ● 「安全維持のための在宅命令」の有効期間はいつまでですか？

本命令は、一般市民の健康を保護するために延長、拡大または更新されるまで有効です。

### ● ロサンゼルス郡の住民は、ロサンゼルス郡とカリフォルニア州の命令に従う必要がありますか？

# 新型コロナウイルス (COVID-19)

## 衛生担当官命令の日常生活に対する影響に関するよくある質問

ロサンゼルス郡の公衆衛生管轄区域に居住するすべての居住者（ロングビーチとパサデナの都市を除く郡のすべての地域）は、カリフォルニアの命令に沿った内容であるロサンゼルス郡の命令に従う必要があります。ロングビーチとパサデナの都市には独自の公衆衛生局があるため、これらの地域の住民や企業は、指示についてそれぞれの公衆衛生局にご確認ください。ロサンゼルス郡の命令が州または市の命令と異なる場合、居住者はより厳しい内容の方の命令に従ってください。

### ● 「安全維持のための在宅命令」に従わない場合どうなりますか？

公衆衛生局は、住民がご自分の大切な人、他の住民、そして地域を守るため自主的に命令に従うことを託します。ただし本命令に従わない場合、罰金、懲役、またはその両方が科せられる場合があります。

### 社会的（物理的）距離と感染管理

### ● COVID-19の蔓延を防ぐには、どのような手順に従う必要がありますか？

COVID-19は、人と人とが濃厚接触した場合、またはウイルスが付着しているものに触れた手で顔に触れた場合に拡散します。COVID-19の蔓延を防ぐには、以下の内容を行う必要があります。**（1）可能な限り自宅で過ごす**（2）**屋内外に関わらず、世帯外の人物との近い接触を制限する**（3）同居人以外の人から少なくとも6フィートの物理的な距離を保つ（4）石鹸と水で少なくとも20秒間こまめに手を洗うか、アルコール濃度60%以上の手指消毒剤を使用する（5）外出時はどのような場所（公共の場や私的な場）、屋内でも、世帯内外の人と接触しているときは、鼻と口の両方に覆う**布製フェイスカバー\***を着用してください（例外が記載されている場合を除く）、そして（6）発熱や咳などの症状がみられる際、必要な医療を受診する以外家庭外での物理的なやり取りをすべて避ける。他に外出する時にCOVID-19のリスクを減らすために行えることについては、**「賢く選ぶ - 外出する時にCOVID-19のリスクを減らす」**をご参照ください。

### ● 家族と一緒にいるとき自宅で社会的（物理的）距離を保つ必要がありますか？

いいえ。同居している方とは6フィートの距離を保つ必要はありません。ただし、病気の場合は別の部屋に留まり、できれば自分用のバスルームを使用し、他者との接触を最小限に抑えて、家庭内の人に感染しないようにしてください。

### ● 訪問者を家の中に入れることはできますか？

介護や修理サービスのような必須サービスの提供者を除き訪問者を受け入れないでください。これらのサービス提供者は、病気の場合はその家に入らず、作業のために家屋内にいる間は可能な限り**布製フェイスカバー\***を着用し社会的（物理的）距離を保ってください。電話またはビデオ会議などご家族やお友達と連絡を取り合うための代替策を検討してください。

### 家庭内およびパーソナルケアのニーズ

### ● ペットフードの購入やペットのグルーミングをすることはできますか？

はい。動物病院、ペットフード店、グルーミングサロンなどで、ペットフードの購入やグルーミングをしてもらうことができます。出張方式のペットのグルーミングも許可されています。同居人以外の方から少なくとも6フィートの距離を保ち、**布製フェイスカバー\***を着用してください。

### ● 自動車販売店は営業していますか？

自動車販売店は、**社会的（物理的）距離および感染対策の要件**に準拠する場合、修理、自動車用品の販売、ショールーム、インターネット販売を再開することができます。該当する場合、販売店が試乗のために乗車できる顧客の数を一名に制限し、従業員が運転席の反対側の後部座席に座る場合に限り、試乗を実施できます。顧客と従業員の双方が**布製フェイスカバー\***を着用しなければなりません。

### ● パーソナルケア関連のビジネスは営業していますか？

**理髪店と美容室は、サロンや店の最大収容人数の25%の人数で屋内でのサービスの提供を許可されていますが、**

# 新型コロナウイルス (COVID-19)

## 衛生担当官命令の日常生活に対する影響に関するよくある質問

可能な限り継続してサービスを屋外で提供することが推奨されます。現時点では、その他のパーソナルケアサービス（ネイルサロン、日焼けサロン、エステティシャン、スキンケア、美容サービス。電気分解療法気、ボディアートの専門家、タトゥーパーラー、ピアスショップ、マッサージ療法（ヘルスケア以外の設定）など）は、免許を発行する政府機関が許可した場合、選択したサービスを屋外で提供できます。タトゥーパーラー、マイクロブレード、パーマメントメイクアップ、およびピアスショップは屋外での営業は許可されていません。他のパーソナルケアサービスが屋外で提供されているかどうかを確認するには、事前に問い合わせてください。もし営業している場合は、できれば耳にかけられるループが付いた**布製フェイスカバー\***を持参し、施術中はそれを着用したままにしてください。予約の時間になるまで車内で待機し、同伴者を連れて行かないでください。

### 仕事・雇用

#### ● 出勤してもいいですか？

はい。営業を許可されているビジネスに勤務する場合、出勤や帰宅時、および就業中、社会的（物理的）距離や感染管理の要件に従う場合に限り出勤することができます。可能な限り同居人以外の方からは少なくとも6フィートの距離を保ち、他者と濃厚接触する、または濃厚接触する可能性が高い場合は**布製フェイスカバー\***を着用してください。業務を再開するためには、企業は感染管理と社会的（物理的）距離に関連する要件に従う必要があります。COVID-19の蔓延を軽減するため、顧客や他の従業員から安全な距離を保つための職場の配置換え、代替勤務スケジュール、在宅勤務などについて雇用主にご確認ください。

注意すべきことは、現時点では、COVID-19の拡大のリスクが高いため、衛生担当官命令で必須ビジネス、必須インフラ、またはヘルスケア事業として定義されていないオフィスは、**命令文**で定義されている最低限の基本的な運営を行う場合を除き、屋内での業務のためにオフィスを使用することはできません。オフィスが閉鎖されている場合は、従業員がオフィスに戻ることができるまで、在宅勤務が可能かどうか雇用主に問い合わせてください。

#### ● COVID-19の影響を受けている場合、失業保険を申請できますか？

COVID-19により雇用主が勤務時間を短縮したり、業務を停止したりした場合、失業保険を申請できる場合があります。詳しい情報は[https://www.edd.ca.gov/about\\_edd/coronavirus-2019.htm](https://www.edd.ca.gov/about_edd/coronavirus-2019.htm)をご覧ください。

#### ● 検疫または隔離されているため自宅待機する必要がある場合、どのような種類の従業員休暇を取得することができますか？

**有給病欠休暇**を利用したり、**障害保険 (DI)**を申請できる場合があります。詳細については、カリフォルニア州労働関係局の **COVID-19リソースおよび労働者補償**のウェブページをご覧ください。カリフォルニア州家族権法により無給休暇を利用できる場合もあります。カリフォルニア州公正雇用住宅省の**COVID-19 ウェブサイト**で、雇用に関するよくある質問を確認してください。詳細については、以下のリンクから従業員の休暇と福利厚生に関する公衆衛生局のガイダンスを参照してください：

<http://www.ph.lacounty.gov/media/Coronavirus/docs/business/FAQ-WorkersRights.pdf>.

### 学校、保育、および学習

#### ● 子供を保育施設に行かせることはできますか？

はい。保育施設は、「命令」に記載されている下記の要件に従う場合に限り、運営することができます。

- 保育は同一のグループで実施する必要があります。すなわち、同じ子供が毎日同じグループに属している必要があり、あるグループから別のグループに変更することはできません。また、公衆衛生局によって各グループのサイズの最大人数が設定されています。
- 複数の幼児グループを施設で一度に預かる場合、各グループは別々のスペースに留まり、グループは互いに交わることはできません。
- 各保育士は、一つのグループのみと一緒に行動してください。

# 新型コロナウイルス (COVID-19)

## 衛生担当官命令の日常生活に対する影響に関するよくある質問

さらに、公認機関からの許可を得た学齢児童に対する保育・デイケアサービスは、[公衆衛生局のガイド](#)に従っている場合、[学校内](#)で対面式のサービスを提供することができます。

### ● 学校や大学に通うことはできますか？

幼稚園、小、中、高等学校、大学は引き続き運営できますが、生徒、教師、スタッフにとってできる限り安全な方法で運営する必要があります。学校の再開は、州および各学区または大学がパンデミック中における最適な学習機会を設定する方法を決定することにより方向付けされます。決定を行う際には、地域のコミュニティにおけるCOVID-19の蔓延、およびリスクやリスクを軽減する手段について認識されていることなど、さまざまな要因を考慮します。

現時点では、州の公衆衛生担当官は、特別なサポートとサービスを必要とする生徒のニーズに答えること以外で、州の復旧枠組みのステージ1（地域内伝播普及）と考慮されるロサンゼルス郡を含むカリフォルニア郡全ての公立・私立K-12学校の対面式指導を禁じています。学校が衛生担当官の[再開プロトコル](#)を完全に実施していて、最大収容人数を超えない場合、2020年9月14日からロサンゼルス郡のK-12学校は個人教育プラン（IEP）を持つ少数の生徒、第二言語としての英語教育（ESL）を必要とする生徒、特別な学校内でのサービスを必要とする生徒に対する対面式指導を許可する場合があります。その他の対面式サポートに優先される生徒は、遠隔教育に参加していない生徒、虐待・育児放棄のリスクのある生徒、養育されている若者、ホームレスの生徒を含みます。公衆衛生局は、学校がTK-6学校の生徒に対する対面式指導を提供するための申請を許可する免除プログラムを再開しておらず、学校での特別なサービスを必要とする生徒が安全に学校に戻れるように、このプログラムの実施を監視します。さらに、公認機関からの許可を得た学齢児童に対する保育・デイケアサービスは、[公衆衛生局のガイド](#)に従っている場合、[学校内](#)で対面式のサービスを提供することができます。

公衆衛生局は、高レベルのCOVID-19の地域内伝播を持っている郡が大学の再開を制限するという州のガイドに従っています。そのため、現時点でロサンゼルス郡の大学の全ての対面式学術指導は禁じられています。バーチャル学習では達成できない必須労働に必要な活動の訓練・指導は、継続して対面式指導を提供できる場合があります。その他の全ての学術指導は遠隔教育によって行われる必要があります。また、キャンパス内に住居する生徒数を制限する必要もありますが、他に住居オプションのない生徒には住居を提供することができます。必須労働への訓練・指導を提供するプログラムに参加している生徒は、訓練を修了するために対面式指導に参加する必要があり、住居オプションのない生徒のみにキャンパス内での住居を提供する必要があります。キャンパススポーツに参加している学生運動選手に対するキャンパス内の住居も、少数に限って提供することができます。[カリフォルニア大学](#)、[カリフォルニア州立大学](#)、[カリフォルニアコミュニティカレッジ](#)の最新情報、および大学の対面指導再開に役立つカリフォルニア州公衆衛生局が発表したガイダンスを確認するには、[州のCOVID-19教育ウェブページ](#)をご覧ください。

キャンパスを再開する学校や大学は、再開にあたり、生徒、教師、スタッフ、およびその家族の安全をできる限り保つことができるように、公衆衛生と安全の要件に従う必要があります。幼稚園、小、中、高等学校に求められる要件は、公衆衛生局の[幼稚園、小、中、高等学校の再開手順](#)および[高等教育機関向け手順](#)の草案に概説されています。

### ● 図書館は開いていますか？

図書館は、図書館のある建物が一般に公開されており、公衆衛生局の社会的（物理的）距離と感染管理の要件に準拠している場合、対面方式、および/またはカーブサイドでの受け取りを再開できます。書籍、映画、使い捨てアイテム（持ち帰り用クラフトキットなど）を貸し出せますが、ゲームやおもちゃの貸出は制限する必要があります。可能であれば、オンラインまたは電話予約システムを利用してアイテムを「置き置き」してください。図書館を訪れる際、[布製フェイスカバー](#)を着用し他の利用者やスタッフからの距離6フィートを確保してください。移動に問題がある方、オンラインでアイテムを予約できない方、またはCOVID-19の合併症のリスクが高いために必要な場合にのみ 外出する方は、その他のオプションについて図書館にお問い合わせください。

### ● 子供はキャンプに参加することはできますか？

ロサンゼルス郡公衆衛生局

[www.publichealth.lacounty.gov](http://www.publichealth.lacounty.gov)

6

9/13/20 COVID-19 Health Officer Orders' Impact on Daily Life (Japanese)



COUNTY OF LOS ANGELES  
Public Health

# 新型コロナウイルス (COVID-19)

## 衛生担当官命令の日常生活に対する影響に関するよくある質問

はい。日帰りキャンプ（スキル構築のみのスポーツ関連キャンプを含む）に参加できますが、宿泊を伴うキャンプはまだ再開されていません。日帰りキャンプは、スタッフとキャンパーの安全をできる限り保つためにいくつかの変更を行います。いくつかの例としては、接触頻度の高い活動の排除、送迎時間をずらす、キャンパーがより小さなグループになるように活動を再設計することなどが挙げられます。

子供がキャンプに行く場合は、スタッフが着用が必要がないと指示した場合を除いて、[布製フェイスカバー\\*](#)を着用すること教えてください。また、社会的(物理的)距離を確保すること、割り当てられたグループ内に留まること、アート用品、レクリエーション用具、衣服、おもちゃ、本、ゲーム、電子機器などの頻繁に触れるものを共有しないよう促してください。可能であれば、各自食事や軽食をキャンプに持参してもらうようにします。

### 医療ケア

#### ● 医療を受診するためや、薬を取りに行くために外出することはできますか？

はい。医療などの必須サービスを受けるためや、薬を受け取るために外出できます。現在、多く病院が遠隔医療サービスを提供しているので、事前に必ず医療従事者にお電話ください。同様に、薬を自宅に配送できるかどうかご確認ください。

#### ● 待機のおよび予防的医療サービスを受けることはできますか？

子供の健康診断、予防接種、がん検診を含むその他の健康診断などの重要な予防医療を延期すべきではありません。適切かつ利用可能であれば、遠隔医療やビデオによる診察をご検討ください。さらに、医療従事者は治療を必要とするCOVID-19患者により医療システムが過度の負担を受けず、医療従事者が特定の基準を満たすことができる（例、十分な個人用防護具がある）場合に限り、待機的医療サービスの提供を選択できます。ただし、COVID-19は依然として重大なリスクをもたらすため、公衆衛生局では任意の待機的な治療または手術の実施を慎重に検討することを推奨しています。

#### ● 歯科治療を受けられますか？

歯科サービスはCOVID-19の蔓延のリスクが高いため、緊急治療と特定の非緊急歯科治療のみ提供されます。歯科医に相談して、利用可能なサービスをご確認ください。

#### ● 問題行動医療や薬物依存治療の自助グループに参加、または信仰を基盤としたカウンセリングを受けることはできますか？

社会的（物理的）距離や感染予防の要件を遵守し参加者が10名以下の場合に限り、アルコールクス・アノニマスやナルコティックス・アノニマスのような自助グループミーティングで問題行動医療または薬物依存症のサポートや信仰を基盤としたカウンセリングを受けることができます。電話またはビデオ会議で開催されるセッションが利用可能で、ニーズに合っている場合は、それらを利用することもできます。

#### ● 献血のために外出してもいいですか？

はい。赤十字センターやその他献血サイトで引き続き献血ができます。社会的（物理的）距離措置が最大限に実施されている限り、献血は「安全維持のため在宅命令」やその他の郡の命令によって禁止されていません。赤十字社は、引き続き患者のニーズを満たすために献血の受け付けを続け、献血や献血センターがドナーとスタッフに向けて、安全を保証する新しい措置を実施しています。献血サイトにいる間、[布製フェイスカバー\\*](#)を着用するようにしてください。

### ショッピングとレストラン

#### ● 屋内ショッピングセンターとモールは営業していますか？

屋内ショッピングセンターやショッピングモールのビジネスには、店内でのショッピングの営業をすることができるビジネス、配達または屋外での受け取りのみの営業が可能なビジネス、および一時的に閉鎖されるその他のビジネスがあります。屋内ショッピングセンターやモール内のリスクの高いビジネス（映画館、バー、遊び場など）は一時的に閉鎖されます。屋内ショッピングセンター内のフードコートと座席エリアはこの時点で

# 新型コロナウイルス (COVID-19)

## 衛生担当官命令の日常生活に対する影響に関するよくある質問

は閉鎖しますが、これらのショッピングセンター内のレストランは配達、テイクアウトと屋外テーブルでの食事については食品を提供することができます。モール内のリスクが高くないと考えられ、建物の外からアクセスできるビジネスの場合、店内でのショッピングの営業できますが、物理的（社会的）距離を維持するために、入店を許可する顧客の数を制限する必要があります。ビジネスがモールショッピングセンターの内部にある場合（例えば、建物の外からはアクセスできない場合）は、配達または屋外（カーブサイドなど）での受け取りのみによる営業が可能であり、顧客は、商品を確認したり、支払いを行うために、店内に入ることはできません。ショッピングモールに行く場合は、店内で買い物をする場合でも、屋外で商品を持ち帰る場合でも、[布製フェイスカバー\\*](#)を着用し、できるだけ他の顧客や従業員から6フィート離れてください。

### ● 屋外ショッピングセンターとモールは営業していますか？

はい。屋外のショッピングモール、ショッピングセンター、ストリップモール、アウトレットモール、およびフリーマーケットは、公衆衛生局の[ショッピングセンター運営者向けの手順](#)を準備、実装、掲示する場合に限り、収容人数を制限した上で、店内での販売を再開できます。顧客は[布製フェイスカバー\\*](#)の着用が義務付けられ、ショッピングセンター運営者は、物理的（社会的）距離を確保できるよう顧客の数を制限する必要があります。

### ● レストランは営業していますか？

レストラン、カフェ、フードトラック、フードコート、および類似のビジネスは配達、ドライブスルー、テイクアウトと屋外テーブルでの食事のために再開できます。その際、屋内での食事は許可されず、レストラン内のバーエリアも閉鎖されています。レストランは社会的（物理的）距離を維持できるように、屋外で食事をする顧客の数を制限する必要があります。レストランの屋外で食事をする場合は、一つのテーブルにつく人は、同じグループの6名以下に制限されます。可能であれば、席に案内されるまで車内で待機してください。屋外食事エリアに入る際や、ロビー、受付または支払いエリア、デリカカウンター、バレットサービス、またはその他の待合室で待っている際、トイレに行く際は、同居人以外の人から6フィート以上離れ、[布製フェイスカバー\\*](#)を着用してください。**テーブルについて飲食する間は布製フェイスカバーを外すことができます。**

### ● 無料または割引価格の食事はどのようにアクセスすればいいですか？

スーパークitchen、フードバンク、および食料品や食事を無料または低価格で提供する団体は、これらのサービスを引き続き提供することが推奨されます。利用可能なリソースの詳細については、[www.covid19.lacounty.gov/food](http://www.covid19.lacounty.gov/food)をご覧ください。

## 信仰を基盤とする・宗教的礼拝

### ● 礼拝に参加することはできますか？

結婚式や葬式を含む礼拝は屋外で執り行われ、郡の[礼拝所の再開手順](#)に記載されている社会的距離と感染管理の要件が掲示され、遵守されている場合、対面方式の宗教礼拝に参加できます。現時点では、参加者が互いに6フィートの距離を保つことができる限り、屋外礼拝の参加者の数に制限はありません。礼拝場所は、COVID-19による深刻な病気を患う可能性が高い方のためにバーチャル方式礼拝（例、電話会議、ウェビナー、またはライブストリーム）を継続することが強く推奨されます。COVID-19を拡散する可能性のある儀式も変更する必要があります。例えば、供物皿を渡さず、出席者が各自祈禱書、敷物、または儀式で使用される他の直接触れるアイテムは持参しなければなりません。また、屋外礼拝で歌唱や唱和が行われる場合、参加者間の物理的距離をはるかに広く取らなければなりません。バーチャル方式の礼拝に参加している個々の教会員は、自宅で歌ったり、唱和したりすることができます。

### ● 信仰を基盤とする団体は、支援サービスやカウンセリングを提供できますか？

信仰を基盤とする団体は、社会的（物理的）距離の要件に従う場合、フードバンクなどの重要な支援サービスを提供することができます。遠隔カウンセリングが不可能な場合は、10名以下で、社会的（物理的）距離および感染対策の要件に従う場合に限り、信仰に基づくカウンセリングを提供することもできます。

### ● 信仰を基盤とする団体のオフィス内で働くことはできますか？

通常の職場が信仰を基盤とする団体のオフィスであり、在宅勤務ができない場合は、オフィスに戻ることができ



# 新型コロナウイルス (COVID-19)

## 衛生担当官命令の日常生活に対する影響に関するよくある質問

ます。ただし、65歳以上、妊娠中、または慢性的な健康状態の方は、COVID-19に感染すると、重症化する可能性が高くなるため、在宅勤務に切り替えられるかどうか確認しましょう。現時点では、オフィスを職場とするビジネスは、衛生担当官命令で必須ビジネス、必須インフラ、またはヘルスケア事業として定義されている場合のみ屋内での運営を再開できます。食料品、シェルター、社会サービス、その他経済的に不利な立場にある方、または困窮している方に不可欠なサービスを提供する信仰を基盤とする団体（ギャングの防止や介入、家庭内暴力、ホームレスサービス機関などを含む）に勤務している場合 オフィスで働くことができますが、公衆衛生局は、可能な限り在宅勤務にすることを推奨しています。信仰を基盤とする団体のインフラの必須サービスを提供しているとは見なされないオフィスに勤務する場合、[命令文](#)で定義されている最小限の基本的な運営を実行する目的で現場にいる必要がない限り、現時点では在宅勤務にて作業する必要があります。

### 集会およびイベント

- **会議、コンベンション、またはその他の大きなイベントの開催は許可されていますか？**

いいえ。コンベンションセンターでの会議や催し物などの大規模なイベントは、公的私的に関わらず引き続き許可されません。

- **車両パレードは開催できますか？**

車両パレードは、すべての地方条例、交通規制要件、州および地域の法令、および郡の[車両パレードの手順](#)に記載されているその他のすべての要件に準拠している場合に開催できます。団体がパレードを主催する場合、これらの規則が確実に守られるように担当者を割り当てる必要があります。車両パレードには、自転車、オートバイ、オープンカー、またはゴルフカートなどのドアのない車両に乗っている人は参加できません。車両の窓が開いている場合、車内の人は[布製フェイスカバー](#)を着用する必要があります。

- **個人や家族の集まりやパーティーは許可されていますか？**

いいえ。その規模を問わず、個人や家族の集まりは禁止されています。例えば、以下の対面式集会は安全に感じられたとしても許可されていません：出産祝いのためのベビーシャワーや性別披露パーティー、裏庭で友達とのバーベキュー、学生向けの勉強会、親戚や友達を招いた宗教的または文化的な祭日を祝う食事会、友達とのビーチでの集まり。これらの集まりは、同居人以外との接触を増やし、地域内伝搬のチャンスを増加するため、**高リスクと考えられます**。ただし、卒業式、誕生日、ホリデー、その他の特別な日や業績を安全に祝うことができるよう、車両によるパレードは許可されています。車両パレードに関する規定や要件については、[車両パレードの手順](#)をご参照ください。

### 介護

- **介護に必要な家族や友人、またはペットの世話を相手の家でしたり、必要な予約に連れて行くことはできますか？**

予約に連れていくことも含め、脆弱な家族や扶養家族、ペットなどにケアを提供することはできます。ただしケアを提供する前に発熱や病気の症状がないことを確認し可能な限り周囲から少なくとも6フィートの距離を保ち、[布製フェイスカバー](#)を着用して（病人の介護の場合は医療用マスクを着用）、その家への出入り前後も含め、こまめに手を洗う、またはアルコール濃度60%以上の手指消毒液を使用するなどの予防策を取ってください。

- **病院、介護施設、その他の住居施設にいる大切な人を訪問することはできますか？**

患者や居住者、訪問者、および医療従事者を保護するために、特別な状況（子供との面会、分娩や出産、および終末期の訪問など）を除いて、介護施設や住居施設など認可された集合医療施設、および病院での面会は許可されません。家族が施設にいる場合は、訪問を許可しているかどうか問い合わせてください。そうでない場合は、電話、テキスト、ビデオ通話など、他の通信方法を使用してください。

### 住宅と安全

- **ホームレスを経験してる場合、この命令にどのように準拠したらいいですか？**

# 新型コロナウイルス (COVID-19)

## 衛生担当官命令の日常生活に対する影響に関するよくある質問

ホームレスを経験している方はご家族やご友人と一緒に住むか、住宅オプションを特定する、シェルターなどの緊急用リソースにアクセスすることをお勧めします。リソースの詳細については、2-1-1までお電話ください。また他者と濃厚接触する場合は**布製フェイスカバー\***を着用し、可能な限り他の人から6フィート以上離れてください。

### ● 家庭内で虐待がある場合、自宅に留まらなければなりませんか？

いいえ。2-1-1に連絡して安全で支援を受けられる代替住宅を探してください。安全ではない環境に留まらないでください。

### ● 寮、シェルター、その他の集団生活施設に居続けることはできますか？

はい。その代わり病気の蔓延を軽減するための施設の対策に従ってください。他者と濃厚接触する場合は**布製フェイスカバー\***を着用し、可能な限り他の人から6フィート以上離れてください。

### ● 命令の有効期間中、家やアパートから立退きを迫られることはありますか？

一部の地方自治体では命令の期間中賃借人保護策を発行しています。お住まいの地域の市役所に立退き防止策が講じられているかどうかをご確認ください。立退きの一時停止と家賃凍結の詳細については、[dcba.lacounty.gov/noevictions/](http://dcba.lacounty.gov/noevictions/) をご覧ください。

## 法的小および市民活動

### ● 裁判所命令に従うために外出してもいいですか？

はい。裁判所または執行命令に従うために外出することは許可されていますが、他者と濃厚接触するときの**布製フェイスカバー\***の着用を含む社会的（物理的）距離措置や感染予防措置を実践してください。

### ● 市民権試験を受けるために外出することはできますか？

市民権テストを実施は連邦政府が決定します。試験場に行くかどうかを判断するには、試験を管理する政府機関にお問い合わせください。試験を受けに行く必要がある場合、試験場にいる間、**布製フェイスカバー\***を着用し、社会的（物理的）距離を保ってください。具合が悪い場合は、自宅待機し、行政機関にその旨を伝えて、スケジュールを変更するか、また自宅からテストを受ける方法があるかどうか確認してみましょう。

### ● 公開デモンストレーションに参加できますか？

個人として、政府に請願する権利を含め、政治的表現に関わることはあなたの権利の範囲内です。屋外での抗議活動に参加することができ、参加者の数に制限はありません。現在、屋内での抗議活動は許可されていません。ウイルスの発生中、物理的距離を守っていても、異なる世帯の人々が一堂に会すると、COVID-19拡散のリスクが高くなるので対面形式での集会には危険が伴います。そのような集会は、特に脆弱な方々の感染、入院、および死亡率の増加をもたらす可能性があります。また、連呼したり、叫んだり、歌ったり、グループで唱和したりすると、呼吸の飛沫が拡散しやすくなるため、これらの活動に参加する人々は常にフェイスカバーを着用しなければなりません。

フェイスカバーを着用していない同一世帯以外の人と濃厚接触（6フィート以内で15分以上一緒にいる）した場合はCOVID-19に曝露している可能性があることを考慮し、14日間自宅待機を行い、COVID-19の症状について自己を監視してください。

高齢者やリスクの高い人と一緒に暮らしている場合は、6フィートの距離を確保し、自宅にいるときはフェイスカバーを着用してください。

COVID-19の症状が発症した場合は、医療従事者に連絡して検査を受けることについてご相談ください。

最終的に対面形式の集会に参加することを選択した場合、ご自身と他者へのリスクを軽減するための**対策**を検討してください。

## フィットネスと娯楽

# 新型コロナウイルス (COVID-19)

## 衛生担当官命令の日常生活に対する影響に関するよくある質問

### ● ジムやフィットネスセンターに行くことはできますか？

ジム、フィットネスセンター、ヨガ、ピラティス、ダンス、体操、武道のスタジオなどのフィットネス関連のスタジオは、屋外でサービスを提供する場合に限り営業を再開できます。屋外でのサービスに参加する場合は、[布製フェイスカバー\\*](#)を着用してください。これには、屋外フィットネス活動で激しい運動が必要な場合を除いて、運動しているときも含まれます。これらの活動では、他者から少なくとも8フィート離れている場合は、布製フェイスカバーを取り外すことができます。また、屋外プールに入る時や水の中にいる時、または屋外シャワーを利用しているときも、布製フェイスカバーを取り外すことができます。

ジムとフィットネスセンターは、社会的(物理的)距離の要件が満たされ、人と人の身体的な接触がない場合、屋外でグループクラスやパーソナルトレーニングを提供できます。グループスポーツイベント、体系化された学内活動、ピックアップバスケットボール、体系化されたレースなどの接触の激しいプログラムは許可されません。屋外スイミングプールとそこにあるスプラッシュパッドは営業していますが、ホットタブ、ジャグジー、スパプール、水泳チームの練習、水泳大会、プールでのパーティーは禁止されています。

ジムでCOVID-19からご自身や他人を守るために、予定より早くジムに来たり、運動後に滞在したりしないでください。可能であれば、他者から6フィート(激しい運動の場合は8フィート)の距離を確保してください。タオルや用具(ヨガマット、ゴーグル、ノーズクリップ、シュノーケルなど)は持参してください。COVID-19による深刻な病気のリスクが高い方(たとえば、65歳以上の方、かつ/または健康上の問題を持っている方)は、特別な時間や予約システムがあるかどうか問い合わせて、他者との接触をできるだけ避けるようにしてください。

### ● プールは開いていますか？

再開の手順が遵守されていれば、**屋外**公共プール、ジム、フィットネスセンターの**屋外**プール、共有住宅施設(アパート、マンション、住宅所有者協会)を公開することができます。グループまたは1対1の水泳レッスンを受けることができますが、インストラクターは可能な限りプールデッキから教える必要があり、水泳チームのミーティングは許可されません。集合住宅の**屋外**プールは、敷地内に居住する世帯のグループのみが使用でき、プールとスパを同時に使用できる人数には制限を設けます。自宅の一戸建て住宅にプールを所有する場合、あなたとご家族の方々はそれを使用できますが、パーティーや集会を主催することはできません。プールにいる際は、タオル、飲食物を家族以外の人と共有しないでください。シュノーケルとノーズクリップは持参するようにしてください。水の外にいるときは、[布製フェイスカバー\\*](#)を着用し、同一世帯以外の人から6フィート離れてください。

### ● 公園に行く、または子供を公園に連れて行ってもいいですか？

はい。公園で同居人以外の人と6フィートの距離を保つ限り可能です。公園の屋内と屋外の遊び場は閉鎖されたままとし、一部の公園のプールも閉鎖します。また、公園で世帯外の人とピクニック、パーティー、その他の集まりをすることは禁止されています。

### ● ハイキングコース、ビーチ、ゴルフ場などの屋外レクリエーションは開いていますか？

ハイキングコースやビーチ、およびゴルフ場、テニスやピクルスボールコート、射撃場、アーチェリー場、乗馬センター、飛行機の模型場、地域農園、バイクパークなど、その他屋外のレクリエーション施設は、訪問者が施設の利用およびアクセスに関する社会的(物理的)距離とアクセスに関する規則に従う場合に限り公開されています。これらの場所で娯楽プログラムや公開イベントは開催できません。ただし、これらのサイトでレクリエーションプログラムや公開イベントを開催することはできません。貸し釣り船や小グループのチャーター船も、社会的(物理的)距離と感染予防に関する規則が遵守される場合に限り許可されます。ボートに乗船するすべての人(乗組員を除く)は同一世帯に属している必要があり、駐車場でパーティーを開かないでください。

ビーチを含むこれらの屋外レクリエーション施設のいずれかを訪問する中、2歳以上の人は、医療従事者から布製フェイスカバーを着用するべきではないと言われていない場合、飲食中や、水中にいない場合は必ず着用する必要

# 新型コロナウイルス (COVID-19)

## 衛生担当官命令の日常生活に対する影響に関するよくある質問

があります。遊び場や売店は引き続き閉鎖されています。公共の場にあるバスケットボールコートとバレーボールコートも現在閉鎖されています。ただし、通りやその他のエリアは、ウォーキングや自転車に乗るなどの娯楽のために、一時的に車の通行を禁止できますが、閉鎖した道路上でのイベントや集会の開催は許可されていません。

許可されている活動と許可されていない活動の詳細は、ご利用を希望する施設の[再開手順](#)をご参照ください。

### ● アウトドア用品をレンタルまたはチェックアウトできますか？

カヤック、サーフボード、パドルボード、カヌー、自転車、釣り用具、ヘルメットなどのアウトドア用品は、運営者が清掃の指示に遵守する場合に限り、レンタルすることができます。ただし、用具を共有するとCOVID-19が蔓延するリスクが高まる可能性があるため、可能な限り自身の用具を用意してください。

### ● どのようなスポーツをすることができますか？

社会的（物理的）距離と適切な郡の[再開手順](#)に従う場合に限り、ウォーキング、ハイキング、自転車、ランニング、乗馬などのアウトドアレクリエーションアクティビティやスポーツを行うことができます。また、ゴルフ、テニス、ピクルスボールなどの非接触型スポーツも楽しめます。下記のユーススポーツリーグ活動に参加する場合を除き、サッカー、バスケットボール、アメリカンフットボール、バレーボール、野球、ペイントボール、ミニチュアゴルフなど、共有の機器や身体的な接触を伴うスポーツは、同一世帯以外の人とは行うことはできません。サッカー、バスケットボール、サッカー、バレーボール、野球、ペイントボール、ミニチュアゴルフなどの用具を共有したり、身体的な接触を伴うスポーツは、同居する以外の人とプレイすることはできません。

レクリエーションユーススポーツリーグ、ユースクラブスポーツ、ユーストラベルスポーツ、および私立および公立の幼稚園、小、中、高等学校が主催するスポーツは、アクティビティが屋外で行われ、プレーヤーが他のプレーヤーやコーチから6フィート以上（激しい運動の場合は8フィート以上）の距離を確保できる場合に限り、許可されます。青少年は、屋外活動で激しい運動が必要な場合を除いて、[布製フェイスカバー\\*](#)を着用する必要があります。これらのアクティビティでは、他者から少なくとも8フィートの距離を確保できる場合に限り、布製フェイスカバーを取り外すことができます。

現時点では、ユーススポーツ活動は、調整、トレーニング、スキル構築活動のみに限定されています。トーナメント、競技会、ゲーム、試合などのユーススポーツイベントは、追って通知があるまで禁止されています。ただし、練習の一環として、プレーヤー間の6フィートの物理的な距離を常に確保できる非接触スポーツをするチームは、同じチームのプレーヤー間で、チーム内スクリムゲーム、試合、または練習試合を行うことができます。詳細については、ユーススポーツリーグの[再開手順](#)をご覧ください。

### ● 映画を見に行くことはできますか？

映画館はまだ営業を再開していませんが、ドライブインシアターは、社会的（物理的）な距離と感染管理措置に従う場合に限り再開できます。

### ● 博物館、植物園、ギャラリー、動物園、または水族館に行くことはできますか？

博物館やギャラリー、植物園、屋外展示スペース、動物園、水族館の屋外エリアは営業していますが、それらの会場の屋内エリアと屋内展示はこの時点では閉鎖されています。それらの会場の屋内の遊び場、クライミングストラクチャー、ふれあい動物園、映画館も閉鎖されています。これらの施設の体験型インタラクティブ展示、デモンストレーション（生きている動物のショーを含む）も、社会的（物理的）距離と衛生のガイドラインが遵守されている場合にのみ開催できます。COVID-19の蔓延を防ぐために、ご自身の世帯の方のみと訪問し、事前にオンラインでチケットを購入し、車両の共有を避け、[布製フェイスカバー\\*](#)を着用して、スタッフや他者から6フィートの距離を確保してください。

### ● プロのスポーツイベントに参加できますか？

プロのスポーツとトレーニングは再開できますが、現時点では、すべてのイベントは観客なしで開催する必要があります。

# 新型コロナウイルス (COVID-19)

## 衛生担当官命令の日常生活に対する影響に関するよくある質問

### ● バーやワイナリーは営業していますか？

バー、醸造所、地ビール、パブ、ワイナリー、テイastingルームとバーエリアは小売販売を除きこの時点では閉鎖されています。そのため、ワイナリーと醸造所は小売販売をする場合は、ワインボトルやビールのグラウラーなどの商品を買って持って帰ることができます。

### ● カードルーム、衛星賭博施設、競馬場は営業していますか？

カードルーム、衛星賭博施設および競馬場現場賭博施設はこの時点では閉鎖されています。

## 旅行

### ● 公共交通機関、ライドシェアサービス (LyftやUberなど) を利用してもいいですか？

他者がいる車内、停留所、駅ではフェイスカバーを着用し、同居人以外の人から少なくとも6フィートの距離を保つ限り、公共交通機関やライドシェアサービスが利用可能です。

### ● 旅行はできますか？

旅行すると、感染してCOVID-19が蔓延する可能性が高まるため、自宅待機することが自身や他者を病気から守るための最良の方法です。COVID-19の症例と死亡は、全50州と多くの国際的な場所で報告されています。旅行する必要がない場合は、旅行を延期することが最善です。また、病気になったり、過去14日間にCOVID-19を患っている人がいる場合は、旅行に出かけるべきではありません。

重要なビジネスニーズなどの必須な要件に対処したり、死後の手配をしたりする必要がある場合は、地域外に旅行できます。旅行する前に、葬儀や集会の要件を含め、旅行先の地域での旅行制限がないか確認してください。ロサンゼルスでの[葬儀のガイド](#)は、以下に掲載されています。

旅行が必要な場合は、COVID-19が拡散する可能性を減らすための簡単な手順を実行してください。家族以外の人や病気の人と一緒に旅行しないでください。室外にいる際はこまめに手を洗うか、アルコール濃度60%以上の手指消毒剤を使用し、[布製フェイスカバー\\*](#)を着用してください。荷物が配達される時、または部屋が掃除されているときには部屋から出る、製氷機はハンズフリーのみを使用する、フィットネスセンターまたはプールでは、私物のアイテム (タオル、ゴーグル、ノーズクリップなど) を持参するなど、旅行中にできるアイデアを検討します。

### ● キャンプ場とRVパークは開いていますか？

はい。キャンプ場とRVパークは、サイトの収容人数を減らして十分なスペースを確保することを含む、再開手順に従う場合に限り、営業再開することができます。さらに、パビリオン、キャンプファイヤー、公共のキッチン、円形競技場などの集会やグループ機能に使用される屋外スペースは閉鎖し、グループのたき火、グループキャンプ場、円形競技場でのプレゼンテーション、ミュージカルなどの一般公開イベント/集会や公演は禁止されています。

COVID-19の拡散の可能性を減らすために、[布製フェイスカバー\\*](#)を着用し、同一世帯以外の人から6フィート離れて、自分の備品を持参してください。可能であれば、薪、食料、その他のアイテムを事前に購入するか、キャンプ場またはRVに配達してもらいます。共同トイレを使用するときは、歯ブラシなどの身の回り品をカウンターの表面に直接置かないでください。最後に、ボートに乗る、バスケットボールやバレーボールのゲーム、ロープコース、またはクライミングウォールにはご家族とのみ参加してください。

## もっと詳しく知る

- ロサンゼルス郡「COVID-19制御のための職場と地域の安全な再開に向けた衛生担当官命令」と労働者と一般住民をCOVID-19から守るための手順: <http://publichealth.lacounty.gov/Coronavirus/>
- COVID-19に関するご質問は、2-1-1 (ロサンゼルス郡情報ライン) までお電話ください。2-1-1では、フードパ

# 新型コロナウイルス (COVID-19)

## 衛生担当官命令の日常生活に対する影響に関するよくある質問

ントリー、ホームレスシェルター、レンタル支援、住宅ローン支援、公共事業支援などの非営利および社会サービスに関する情報を提供しています。

**\*布フェイスカバーに関する重要情報：**布フェイスカバーはウイルス感染者が知らずにウイルスを他者に拡散するリスクを軽減するために使用されます。医療従事者から布フェイスカバーを着用しないように指示されている個人は、布フェイスカバーを着用する必須条件から免除されます。2歳以下の子供（乳児を含む）、健康状態によって呼吸が難しい個人、意識不明な個人、または手助け無しにフェイスカバーの取り外しができない個人は着用する必要はありません。2歳から8歳の子供は安全に呼吸ができ、窒息を避けるため、大人の監視下で着用してください。

健康状態によって布フェイスカバーの着用を免除されていて、他者と定期的に接触する仕事に就いている個人は、彼らの健康状態が許可する限り、下部にドレープの付いたフェイスシールドなどの代替品を着用する必要があります。顎の下にぴったりと付くドレープの付いたフェイスシールドが好まれます。

COVID-19の症状を持つ人物は医療訪問以外で自宅外に出ることは禁じられています。医療訪問のために自宅から出る場合、医療用マスクを着用する必要があります。医療用マスクが無い場合は布フェイスカバーを着用できます。マスクは一方向弁の付いていないものを着用してください。