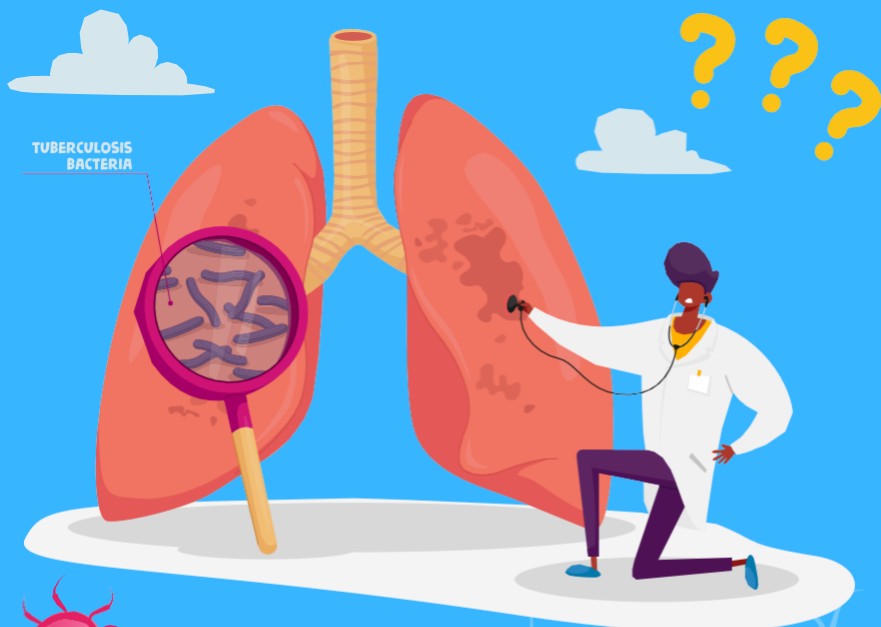


¿QUÉ ES LA TUBERCULOSIS LATENTE (LTBI)?

MANUAL DE EDUCACIÓN DEL PACIENTE



Spanish



COUNTY OF LOS ANGELES
Public Health

ÍNDICE

1. ¿Qué es la infección tuberculosa latente (LTBI)?	5
2. ¿Cuál es la diferencia entre la TB latente y la TB activa?	5
3. ¿Cómo entran los gérmenes al cuerpo?	6
4. ¿Quiénes tienen mayor riesgo de contraer la infección latente de tuberculosis?	6
5. Diagnóstico de la TB latente	6
Tratamiento de la TB latente	8
7. ¿Durante cuánto tiempo debo tomar los medicamentos para la TB latente?	9-11
8. La importancia del tratamiento de la TB latente para prevenir la TB activa	12
9. Por qué es importante completar el tratamiento de la TB latente	12
10. Alimentos recomendados durante el tratamiento de la TB latente	13
11. Cuídese con actividad física, ejercicios de respiración y cuidado personal	14
12. Testimonios de pacientes	15
13. Somos TB: Sobrevivientes de la tuberculosis y promotores	15
Preguntas frecuentes	16
Información médica de Salud Pública sobre la tuberculosis	17

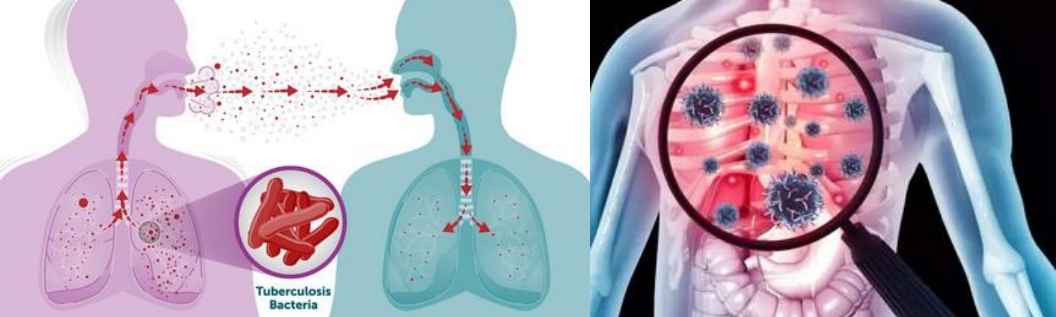


1. ¿Qué es la infección tuberculosa latente (LTBI)?

- Las personas infectadas de tuberculosis (TB) tienen al germen de la tuberculosis, pero no presentan la enfermedad. **"Latente"** es otra palabra para infección **"inactiva"**.
- Los gérmenes pueden permanecer escondidos dentro de nuestro cuerpo y permanecer "dormidos", de tal forma que no nos sentimos enfermos ni los transmitimos a otras personas. Pero si nuestro cuerpo se debilita, los gérmenes se "despiertan", se **activan** y nos hacen sentir enfermos. Esto es la enfermedad de la tuberculosis. Cualquier persona puede tener el germen inactivo de la TB.
- Tratar a las personas con TB latente **inactiva** ayuda a evitar que se enfermen de tuberculosis más adelante.

2. ¿Cuál es la diferencia entre la TB latente y la TB activa?

En qué se diferencia la infección latente por tuberculosis (TB) de la enfermedad de tuberculosis ?			
<p>Una persona con infección latente por TB:</p> <p>NO PRESENTA SÍNTOMAS</p> <p>NO SE SIENTE ENFERMA</p> <p>NO PUEDE PROPAGAR GÉRMENES A OTRAS PERSONAS</p> <p>EL TRATAMIENTO PUEDE EVITAR QUE LA ENFERMEDAD DE LA TUBERCULOSIS SE DESARROLLE</p>	<p>Una persona con la enfermedad de TB:</p> <p>PRESENTA SÍNTOMAS</p> <p>SE SIENTE ENFERMA</p> <p>PUEDE PROPAGAR GÉRMENES A OTRAS PERSONAS</p> <p>EL TRATAMIENTO PUEDE COMBATIR LA TUBERCULOSIS</p>		
<table border="0"> <tr> <td> <p>Persona con enfermedad de TB</p> </td> <td> <p>Persona con infección latente por TB</p> </td> </tr> </table>		<p>Persona con enfermedad de TB</p>	<p>Persona con infección latente por TB</p>
<p>Persona con enfermedad de TB</p>	<p>Persona con infección latente por TB</p>		



3. ¿Cómo entran los gérmenes al cuerpo?

Los gérmenes de la tuberculosis pueden propagarse en el aire cuando una persona enferma tose, estornuda, habla o canta en una habitación sin aire fresco.

Si respiramos ese aire, los gérmenes podrían entrar en nuestro cuerpo.

Al principio, los gérmenes de la TB pueden permanecer adormecidos en nuestro organismo. Esto se llama "infección latente de TB" y no nos hace sentir enfermos ni se propaga a otras personas. Pero si nuestro cuerpo se debilita y no puede combatir bien a los microorganismos, el germen de la tuberculosis puede "despertar" y enfermarnos. Esto se conoce como enfermedad **activa** de la tuberculosis.

4. ¿Quiénes tienen mayor riesgo de contraer la infección latente de tuberculosis (LTBI)?

Cualquier persona puede tener el germen inactivo de la TB. Es más probable que nos infectemos si tenemos los siguientes factores de riesgo:



Nacer, viajar o vivir (más de 1 mes) en un país con una tasa alta de TB.



Estar preparándose para comenzar, o ya estar tomando, medicamentos que reducen la protección contra las infecciones, como el tratamiento contra el cáncer.



Tener contacto cercano con alguien que tiene tuberculosis infecciosa durante la vida.



Ser una persona sin hogar o estar en prisión actualmente o en el pasado.

Para más información, visite:

https://www.cdc.gov/tb/media/Question_Answers_About_TB_English.pdf

<https://www.cdph.ca.gov/Programs/CID/DCDC/Pages/TB-Risk-Assessment.aspx>

5. Diagnóstico de la TB latente

Las pruebas para detectar la infección latente de la TB ayudan a las personas a mantenerse sanos, especialmente si están o han estado cerca de alguien con TB **activa**. Algunas personas solo necesitan una prueba, pero otras pueden necesitar una prueba cada año si trabajan en situaciones de alto riesgo, tienen condiciones médicas, presentan síntomas o han estado expuestas a una persona con TB activa.

Hay dos tipos de pruebas que pueden determinar si una persona ha sido infectada con gérmenes de la TB:



Análisis de sangre



Prueba cutánea

Para obtener más información:

https://www.cdc.gov/tb/testing/blood-test.html#cdc_testing_how_to_get_tested-how-to-get-tested

6. Tratamiento de la TB latente

¿Por qué debería recibir tratamiento?

Cuando las bacterias de la TB ingresan por primera vez en nuestro cuerpo, estos gérmenes pueden permanecer inactivos en lo que se conoce como una infección latente de TB. En este punto, no nos sentimos enfermos ni presentamos síntomas, tampoco somos contagiosos. Sin embargo, si nuestro sistema inmunológico se debilita, las bacterias pueden activarse y provocar la enfermedad de la tuberculosis, lo que nos hace sentir enfermos.

Tomar medicamentos para la infección latente de la TB nos ayuda a eliminar estos gérmenes para que no "despierten" y nos enfermen. Estos medicamentos nos mantienen sanos y nos ayudan a proteger a nuestras familias y amigos.



7. ¿Durante cuánto tiempo debo tomar los medicamentos para la TB latente?

Si alguien contrae la infección latente de TB, debe tomar medicinas para ayudar a su cuerpo a estar sano. La mayoría de las personas necesitan tomar hasta 3 o 4 meses de tratamiento. Aún así, a veces toman el medicamento durante 3 a 9 meses, dependiendo del tipo de exposición a la TB activa, su condición médica y las recomendaciones de su médico.

Algunos ejemplos de tratamiento para la infección latente de la TB son los siguientes:

PROTOCOLOS DE TRATAMIENTO PARA LA INFECCIÓN LATENTE DE TB

	FÁRMACO	DURACIÓN	FRECUENCIA	DOSIS TOTALES	DOSIS Y GRUPO DE EDAD			
Preferido	ISONIAZIDA ¹ Y RIFAPENTINA ¹¹ (3HP)	8 meses	Una vez por semana	12	Adultos y niños de ≥12 años INH: 15 mg/kg redondeado hacia arriba al 50 o 100 mg más cercano. RPT: 10-14.0 kg: 300 mg 14.1-25.0 kg: 450 mg 25.1-32.0 kg: 600 mg 32.1-49.9 kg: 750 mg ≥50.0 kg: 900 mg máximo			
	RIFAMPINA ⁵ (4R)				8 meses	Diario	120	Niños de 2-11 años INH ¹ : 25 mg/kg, 900 mg máximo RPT ¹¹ : Ver arriba Adultos: 10 mg/kg; 600 mg máximo Niños: 15-20 mg/kg; 600 mg máximo
	ISONIAZIDA ¹ Y RIFAMPINA ⁵ (3HR)				8 meses	Diario	90	Adultos INH: 5 mg/kg; 300 mg máximo RIF: 10 mg/kg; 600 mg máximo Niños INH: 10-20 mg/kg; 300 mg máximo RIF: 15-20 mg/kg; 600 mg máximo
Alternativo	ISONIAZIDA ¹ (6H / 9 H)	8 meses	Diario	180	Adultos Diario: 5 mg/kg; 300 mg máximo Dos veces por semana: 15 mg/kg; 900 mg máximo Niños Diario: 10-20 mg/kg; 300 mg máximo Dos veces por semana: 20-40 mg/kg; 900 mg máximo			
		8 meses	Dos veces por semana*	52				
		8 meses	Diario	270				
			Dos veces por semana*	76				

Comúnmente se administra vitamina B6 y, en casos raros, otros medicamentos más fuertes.



¿Cuáles son los efectos secundarios comunes de los medicamentos utilizados para tratar la infección latente de TB?

Todos los medicamentos, incluso las vitaminas, a veces pueden causar efectos secundarios, aunque la mayoría de las personas los toman sin problemas. Un efecto secundario inofensivo del medicamento rifampicina es que puede hacer que las lágrimas, sudor y orina se vuelvan de un color rojo anaranjado. Este efecto es normal y desaparecerá después de terminar el tratamiento. Sin embargo, puede manchar permanentemente las lentes de contacto blandas, por lo que el proveedor de atención médica puede aconsejarle que evite usarlas durante el tratamiento.

Si cree que está teniendo un efecto secundario, llame a su proveedor de atención médica o enfermera de inmediato. Pueden pedirle que suspenda su medicación para la TB latente o que se realice pruebas de seguimiento.

Entre los efectos secundarios comunes encontramos los siguientes:

- ◆ Sarpullido
- ◆ Náuseas
- ◆ Vómitos
- ◆ Diarrea
- ◆ Cansancio
- ◆ Síntomas parecidos a los de la gripe
- ◆ Mareos o aturdimiento

Antes de comenzar el tratamiento:

- ◆ Asegúrese de informar a su enfermera o proveedor de atención médica sobre todos los medicamentos que está tomando. Algunos medicamentos pueden interferir con el tratamiento para la TB latente y pueden causar efectos secundarios, como náuseas. Compartir esta información ayuda a prevenir problemas y asegura que su tratamiento sea seguro y efectivo.



Si toma píldoras anticonceptivas, hable con su enfermera o proveedor de atención médica antes de comenzar cualquier nuevo medicamento. Algunos medicamentos pueden afectar la eficacia de los anticonceptivos.

Informe a su enfermera o proveedor de atención médica si está embarazada, cree que podría estarlo o si está amamantando. Esto ayudará a mantenerle a usted y a su bebé seguros.



8. La importancia del tratamiento de la TB latente para prevenir la TB activa

Tratar la infección latente de TB previene la enfermedad de la tuberculosis porque:

- Si no se trata, 1 de cada 10 personas con TB latente se enfermará con la enfermedad activa de la TB. La enfermedad de la TB activa puede propagarse a otros y puede ser mortal.
- Las personas que tienen sistemas inmunológicos debilitados, o que tienen diabetes, cáncer o VIH, pueden enfermarse de tuberculosis más fácilmente. Sus cuerpos tienen más dificultad para combatir los gérmenes que causan la tuberculosis.
- La mayoría de las personas que se enferman de tuberculosis activa no toman medicamentos para la tuberculosis latente. Tomar medicamentos preventivos puede ayudarle a mantenerse sano más adelante.

9. Por qué es importante tomar todos sus medicamentos para la TB latente

- La infección latente de TB significa que tenemos gérmenes de TB en nuestro cuerpo, pero no nos sentimos enfermos. Si nuestro sistema inmunológico se debilita, los gérmenes pueden activarse y enfermarnos. Tomar todos los medicamentos ayuda a detener esto.
- Para eliminar los gérmenes de la TB en su cuerpo, tome todos sus medicamentos para la TB latente.
- Tratar la TB latente ayuda a evitar que se convierta en la enfermedad activa de la TB. Esto significa que no se propagará a otras personas.
- Si no termina todos sus medicamentos para la TB, los gérmenes de la TB pueden volverse más fuertes y más difíciles de eliminar. Esto se conoce como tuberculosis resistente a los medicamentos, y es más difícil de tratar.



Preventing Tuberculosis
Take steps to prevent tuberculosis (TB).
Tuberculosis (TB) · Apr 17



NO SE SALTE NINGUNA DOSIS. ¡NO DEJE DE TOMAR SUS MEDICAMENTOS ANTES DE TIEMPO!

10. Alimentos recomendados durante el tratamiento de la TB latente:

Coma alimentos saludables mientras toma su tratamiento para la TB latente. Una buena dieta ayuda a que su cuerpo se recupere más rápido y hace que la medicina funcione mejor.



- **Alimentos ricos en proteínas:**
 - Huevo
 - Frijoles y lentejas
 - Nueces y frutos secos
 - Carnes magras (pollo, pescado, pavo)
- **Alimentos ricos en nutrientes:**
 - Frutos rojos
 - Cítricos
 - Vegetales de hojas color verde oscuro
- **Alimentos con un alto aporte de calorías:**
 - Aguacates
 - Queso
 - Leche entera y yogurt
 - Frutas deshidratadas
 - Chocolate amargo
 - Barras de granola



Treating Inactive Tuberculosis

Treating inactive tuberculosis is the best way to prevent active TB disease.

Tuberculosis (TB) / Apr 17



Aumente la ingesta de líquidos, como agua y agua de coco.

Los Centros para el Control y la Prevención de Enfermedades (CDC) aconsejan evitar bebidas alcohólicas como vino, cerveza y licor mientras se toma medicación para la infección latente de la tuberculosis. Hable con su proveedor de atención médica sobre cualquier otra sustancia o actividad que deba evitar durante el tratamiento.

11. Cúidese con actividad física, ejercicios de respiración y cuidado personal

Aquí tiene algunos consejos de autocuidado para cuando tome medicamentos para la TB latente:

Tome sus medicamentos a sus horas

Siga cuidadosamente las instrucciones de su enfermera o proveedor de atención médica. Tome sus medicamentos exactamente como se la han recetado, en la dosis correcta y a la hora adecuada.

Tómelos junto con los alimentos

Si siente malestar estomacal, hable con su proveedor de atención médica. Podrían decirle que tome sus medicamentos con comida en el estómago.

Programe recordatorios:

Use alarmas, pastilleros o notas para recordar tomar sus medicamentos a sus horas.

Haga una lista de medicamentos:

Conozca qué medicamentos está tomando y por qué.

Efectos secundarios:

Informe a su enfermera o proveedor de atención médica si siente algún efecto secundario o si tiene preguntas sobre su tratamiento.

Lávese las manos:

Lávese las manos con agua y jabón, especialmente después de toser, estornudar o ir al baño.

Descanso suficiente:

Dormir lo suficiente ayuda a su cuerpo a sanar y mantenerse fuerte.

Manejo del estrés:

Practique actividades relajantes, como la respiración profunda, la meditación o el yoga.

Consulte con el médico:

Asegúrese de asistir a todas sus citas médicas para que puedan ver cómo sigue y ayudarlo a sentirse lo mejor posible.

12. Historias personales de pacientes con tuberculosis

La tuberculosis sigue siendo un problema de salud importante en los Estados Unidos. Puede afectar a cualquier persona, sin importar de dónde venga. En estas historias podemos leer cómo es tener una infección latente o activa de la TB, y cómo los trabajadores de la salud luchan por detenerla.



<https://www.cdc.gov/tb/stories/index.html>



Escanee este código para leer historias personales sobre la TB

13. Somos TB: Sobrevivientes de la tuberculosis y promotores

"Somos TB" es una red nacional de apoyo y defensa liderada por personas que han experimentado personalmente la tuberculosis. Su misión es empoderar, educar y conectar a las personas afectadas por la tuberculosis mientras colaboran con clínicas y proveedores de atención médica para mejorar la atención, el apoyo y los resultados para todos. Ellos ayudan a los pacientes y a los médicos compartiendo las historias de los pacientes para ayudar a otros a entender la TB y sentirse menos solos.



<https://www.wearerb.com>



Escanee este código para abrir la página de Somos TB



Misión de NTCA

"Proteger la salud pública avanzando en la eliminación de la tuberculosis en los Estados Unidos mediante la acción concertada de programas estatales, locales y territoriales".

<https://www.tbcontrollers.org>



Escanee aquí para abrir la página de NTCA

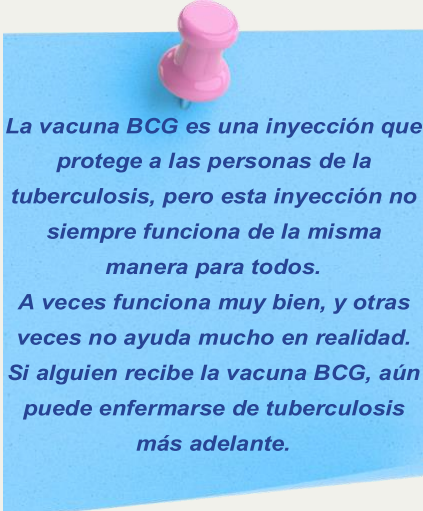
PREGUNTAS FRECUENTES

1. ¿Existe una vacuna contra la tuberculosis activa?

- La vacuna del Bacilo de Calmette–Guérin (BCG) es una vacuna para la tuberculosis activa que a menudo se le administra a muchas personas fuera de los Estados Unidos.
- Esta vacuna no se utiliza generalmente en los Estados Unidos debido a:
 - El bajo riesgo de infección con gérmenes de la TB en los Estados Unidos.
 - La efectividad variable de la vacuna contra tuberculosis pulmonar en adultos. Aún con la vacuna BCG, usted puede contraer TB inactiva y activa.
 - La vacuna puede hacer que la prueba cutánea de TB salga positiva, incluso si no tiene TB.
- Informe a su enfermera o proveedor de atención médica si ha recibido la vacuna contra la tuberculosis.

2. ¿La vacuna del bacilo Calmette-Guérin (BCG) me protege completamente contra la tuberculosis activa?

- La vacuna BCG contra la tuberculosis no protege a las personas de contraer la enfermedad activa de la tuberculosis en los pulmones, que es la forma más común de la enfermedad en los Estados Unidos.



<https://www.cdc.gov/tb/vaccines/index.html>

3. Si tengo TB latente, ¿debo aislarme?

No, las personas con infección latente de TB no necesitan mantenerse alejadas de los demás. No contagian y no pueden propagar los gérmenes de la TB. Pueden ir a la escuela, trabajar y viajar como de costumbre. Solo las personas con TB **activa** pueden transmitir los gérmenes a otros.

Información médica de Salud Pública

Su Enfermero/a de Salud Pública es:

Su Clínica de la TB es:

Teléfono de la Clínica de la TB:



DPH Public Health Centers
Nurse Only Clinic Registration Schedule

All schedules are subject to change and clinics are closed during all _____ . The following schedule reflects Registration Hours and clinic open 30 minutes after Registration begins. Please call ahead to confirm and hours and to schedule an appointment. Please arrive 20 minutes prior to your appointment.

Limit of walk-in appointments are available on the same day. Walk-in patients should arrive as early as possible to improve the likelihood of being seen.

Nurse Only Clinic provides:

- All standard immunizations and TB testing
- All adult immunizations for those unimmunized and underimmunized
- TB testing for those at high-risk for TB, chest x-rays as well as unimmunized and underimmunized.
- OTD TB education and testing for all ages groups.
- OTD TB testing.
- OTD TB testing.

There is a \$15 vaccine administration fee per patient for each visit to our Nurse Only Clinic and \$30.00 for families of two or more. This fee covers all supplies. For those not on Medi-Cal or Medi-Cal or Medi-Cal plan, the cost is free if the patient can provide the Medi-Cal coverage card at the time of registration.

San Joaquin Health Center	MONDAY	TUESDAY	WEDNESDAY	THURSDAY	FRIDAY
AM	No Clinic	7:30-11:00	7:30-11:00	8:00-1:00	7:30-11:00
PM	No Clinic	1:30-5:00	1:30-5:00	1:30-5:00	No Clinic

Address: 2200 KENTWOOD BLVD
LANCASTER, CALIFORNIA
Nurse Only Clinic (475) 490-1000
(Between Doctors: Strand, Granger/Human)

San Joaquin Health Center	MONDAY	TUESDAY	WEDNESDAY	THURSDAY	FRIDAY
AM	No Clinic	No Clinic	No Clinic	No Clinic	No Clinic
PM	No Clinic	No Clinic	No Clinic	No Clinic	No Clinic

Address: 2200 KENTWOOD BLVD
LANCASTER, CA 93535
Nurse Only Clinic (475) 490-1000

Registration is only open on the first Friday of each month.

San Joaquin Health Center	MONDAY	TUESDAY	WEDNESDAY	THURSDAY	FRIDAY
AM	7:30-11:00	7:30-11:00	No Clinic	No Clinic	7:30-11:00
PM	No Clinic	1:30-5:00	No Clinic	No Clinic	No Clinic

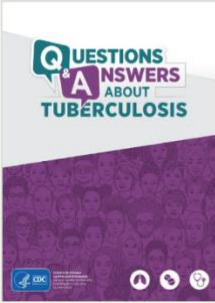
Address: 2200 KENTWOOD BLVD
LANCASTER, CA 93535
Nurse Only Clinic (475) 490-1000

PDF del horario de enfermeros de la clínica de la TB



Visite el siguiente enlace para acceder al archivo más reciente y actualizado del horario de enfermeros de la clínica de la TB o escanee el código QR.

<http://ph.lacounty.gov/tb/docs/nurseclinic.pdf>



Questions and Answers About Tuberculosis Booklet

Questions and Answers About TB has information on inactive TB and TB disease.

[cdc.gov](https://www.cdc.gov)



Treating Tuberculosis

Both inactive tuberculosis (TB) and active TB disease can be treated.

 Tuberculosis (TB) / Apr 17

<https://www.cdc.gov/tb/communication-resources/tb-questions-and-answers-booklet.html>



COUNTY OF LOS ANGELES
Public Health

