

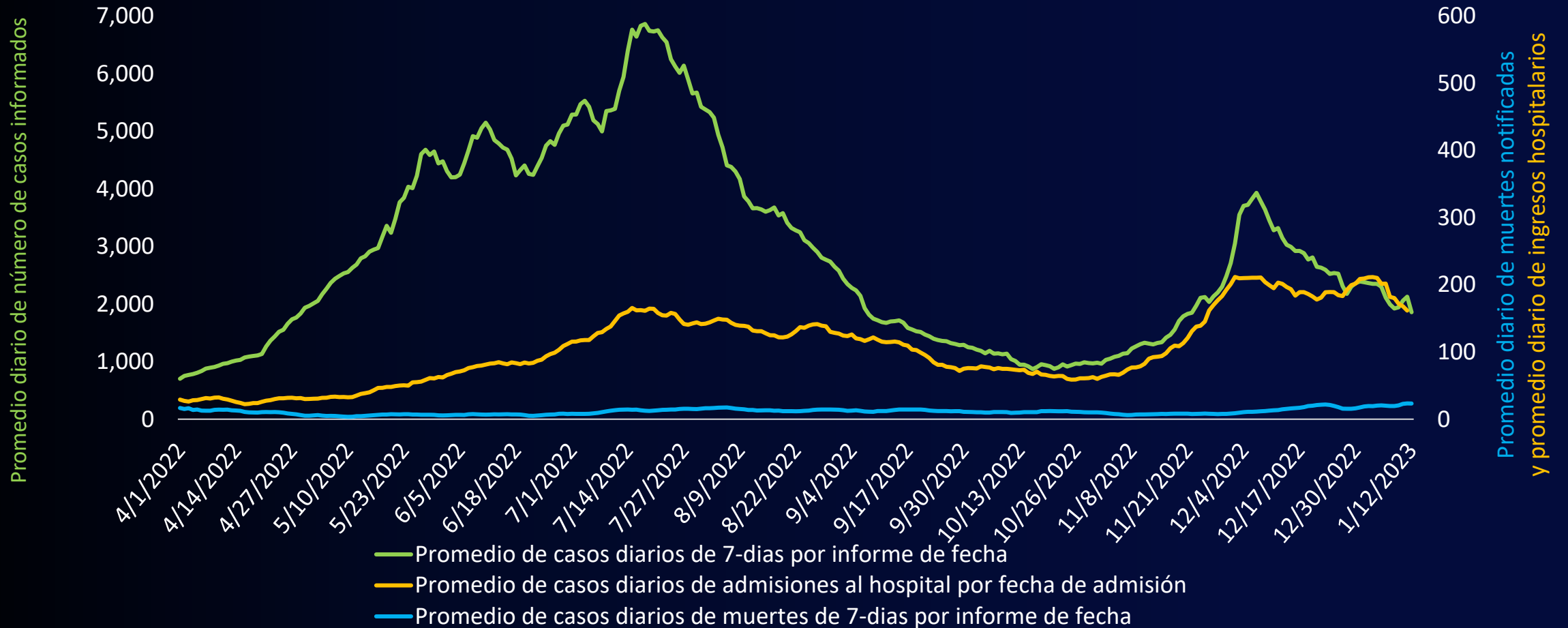
Sesión informativa para la prensa



covid19.lacounty.gov

1/12/2023

Promedio diario de 7 días de casos y muertes por COVID-19 por fecha* de informe y admisiones diarias al hospital por fecha de admisión 1 de abril de 2022 – 22 de enero de 2023



covid19.lacounty.gov

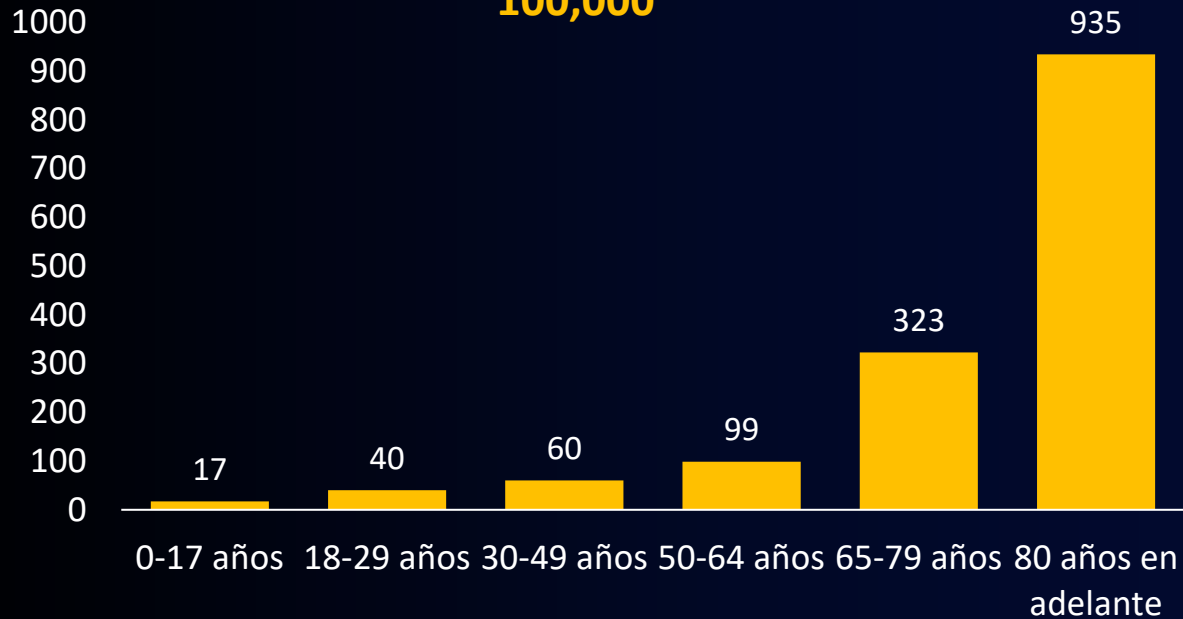
1/12/2023

*Los valores de casos y muertes incluyen datos de Long Beach y Pasadena.

Tasas de hospitalización y mortalidad de 90 días por edad en el condado de Los Ángeles

Período de 90 días que finaliza el 1/3/23

Tasas de hospitalización por cada 100,000



Tasas de mortalidad por cada 100,000



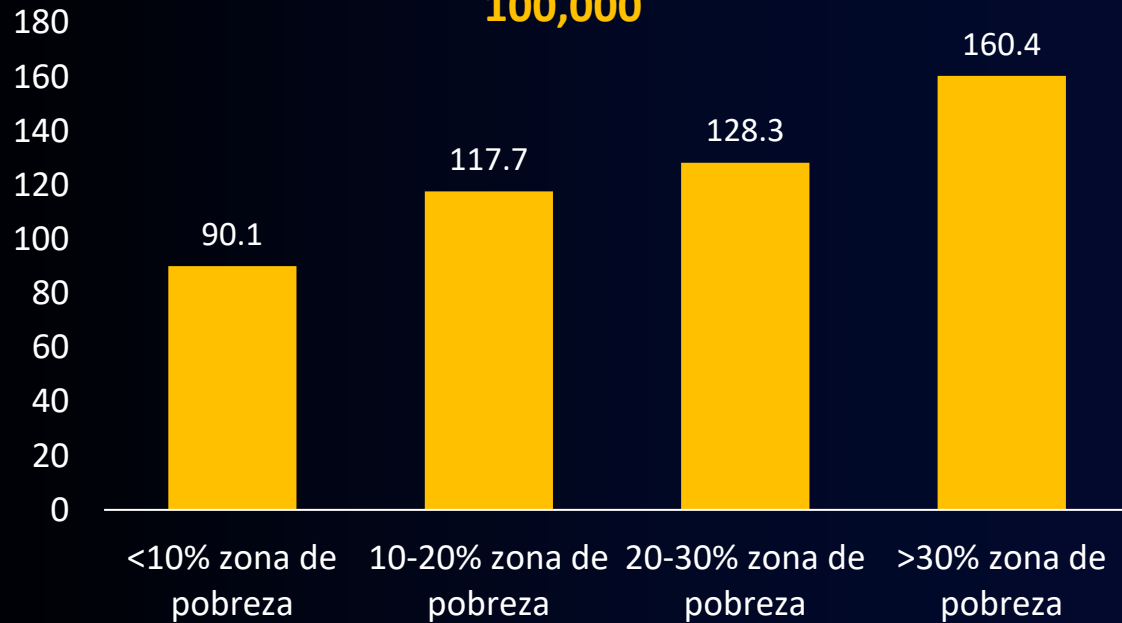
Las tasas de mortalidad para los grupos de edad menores de 30 años son inestables



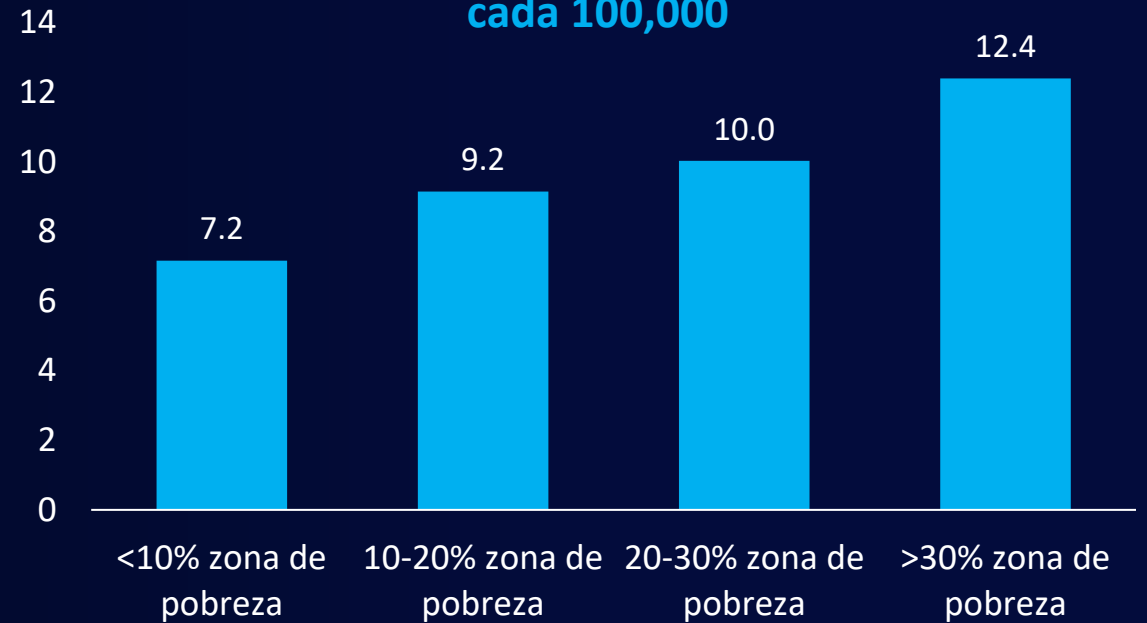
Tasas de hospitalización y mortalidad de 90 días, ajustadas por edad por zona de pobreza, en el condado de Los Ángeles

Período de 90 días que finaliza el 1/3/23

Tasas de hospitalización por cada 100,000



Tasas de mortalidad por cada 100,000



Niveles comunitarios de COVID-19 dados por los CDC

Casos nuevos (por cada 100,000 personas en los últimos 7 días)	Indicadores	Bajo	Medio	Alto	Valores actuales del condado de Los Ángeles <u>Casos Nuevos:</u> 127/100,000 (a partir del 1/12/23)
Menos de 200	Nuevos ingresos por COVID-19 por cada 100,000 habitantes (total de 7 días)	<10.0	10.0-19.9	≥20.0	11.9
	Proporción de camas de hospitalización con personal ocupadas por pacientes con COVID-19 (promedio de 7 días)	<10.0%	10.0-14.9%	≥15.0%	6.7%
200 o más	Nuevos ingresos por COVID-19 por cada 100,000 habitantes (total de 7 días)	N/A	<10.0	≥10.0	N/A
	Proporción de camas de hospitalización con personal ocupadas por pacientes con COVID-19 (promedio de 7 días)	N/A	<10.0%	≥10.0%	N/A

El nivel comunitario de COVID-19 está determinado por el mayor de los indicadores de camas de hospitalización y nuevas admisiones, según el nivel actual de nuevos casos por cada 100.000 habitantes en los últimos 7 días.



[covid19.lacounty.gov](https://www.covid19.lacounty.gov)

1/12/2023

Señales de alerta temprana del condado de Los Ángeles

Indicador	Umbrales			Valores actuales del condado de Los Ángeles
	Preocupación baja	Preocupación media	Preocupación alta	
Porcentaje de muestras secuenciadas que se identifican como una nueva subvariante de interés (según la OMS, los CDC o la designación local) ¹ <i>Seguimiento actual: BQ.1 y BQ.1.1 combinados</i>	< 10%	10%-20%	> 20%	67%
Porcentaje promedio de 7 días de encuentros en el Departamento de Emergencias clasificados como relacionados con el coronavirus ²	<5%	5%-10%	> 10%	6%
Tasa de casos ajustada por edad acumulada de 7 días para las áreas de ingresos más bajos (30-100% de pobreza en el área) ²	< 100 por cada 100,000	100-200 por cada 100,000	> 200 por cada 100,000	93 por cada 100,000
Concentración actual de SARS-CoV-2 en aguas residuales como porcentaje del valor de concentración máxima del verano de 2022 ³	<30%	30-60%	> 60%	69%
Número de nuevos brotes en centros de enfermería especializada en los últimos 7 días ⁴	≤ 10	11-20	> 20	18
Número de nuevos brotes en aulas escolares TK-12 en los últimos 7 días ⁴	≤ 10	11-20	>20	2
Número de nuevos brotes en entornos de personas sin vivienda en los últimos 7 días ⁴	≤ 10	11-20	> 20	4
Número de reportes de grupos de brote en los lugares de trabajo en los últimos 7 días ⁴	< 150	150-350	> 350	113

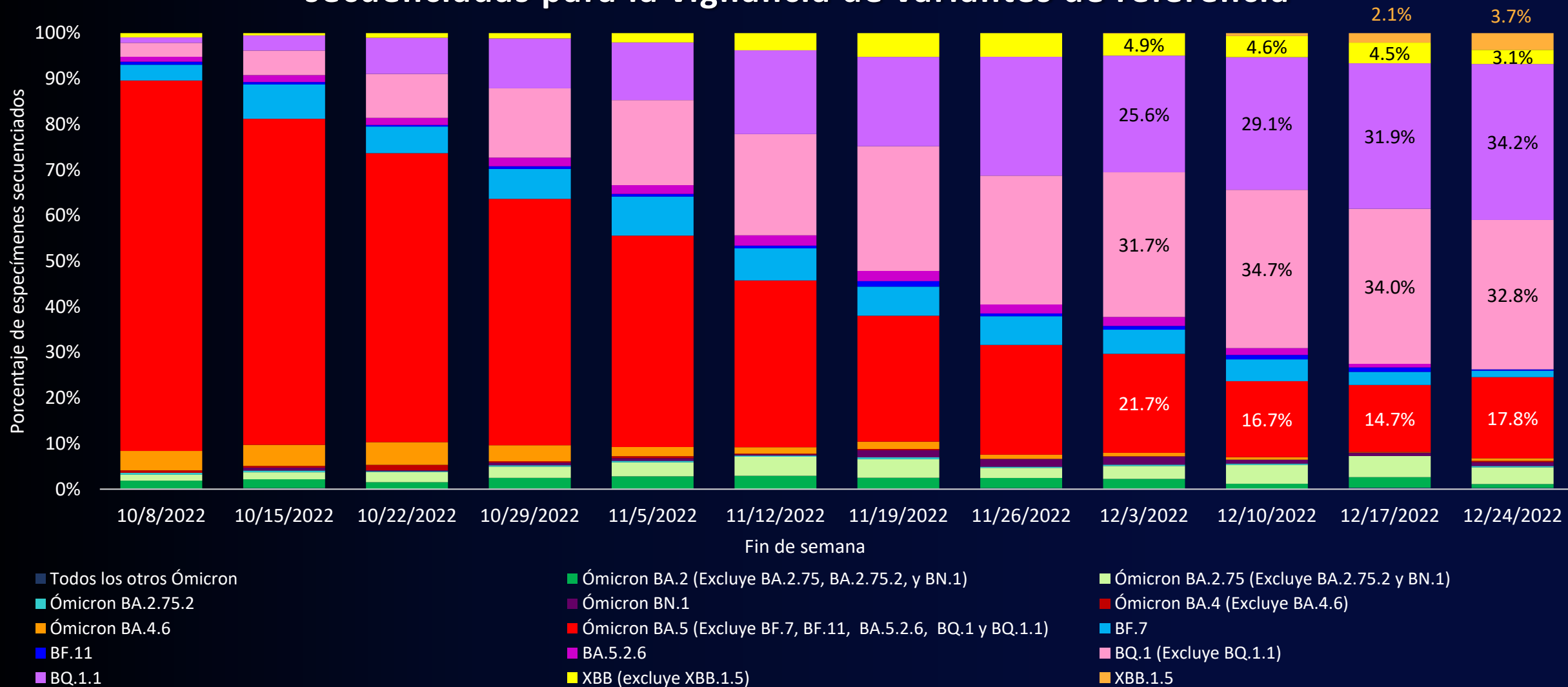


[covid19.lacounty.gov](https://www.covid19.lacounty.gov)

1/12/2023

- 1 El período actual de 7 días es del 12/18/22 al 12/24/22
- 2 El período actual de 7 días es del 1/2/23 al 1/8/23
- 3 El período actual es del 12/25/22 al 12/31/22
- 4 El período actual de 7 días es del 1/4/23 al 1/10/23

Variantes de SARS-CoV-2 como porcentaje de todas las muestras secuenciadas para la vigilancia de variantes de referencia

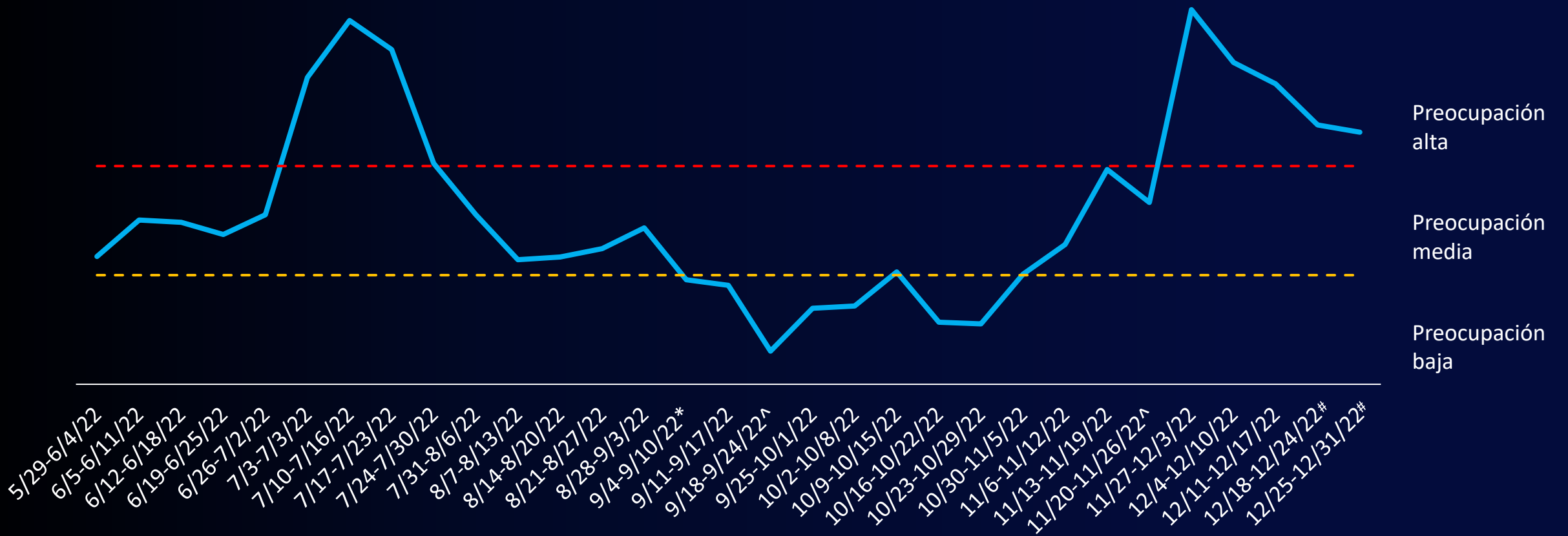


[covid19.lacounty.gov](https://www.covid19.lacounty.gov)

1/12/2023

*BF.7, BF.11, BQ.1 y BQ.1.1 son sublinajes de BA.5

Promedio ponderado de concentraciones de SARS-CoV-2 en aguas residuales para la población del condado de Los Ángeles



[covid19.lacounty.gov](https://www.covid19.lacounty.gov)

1/12/2023

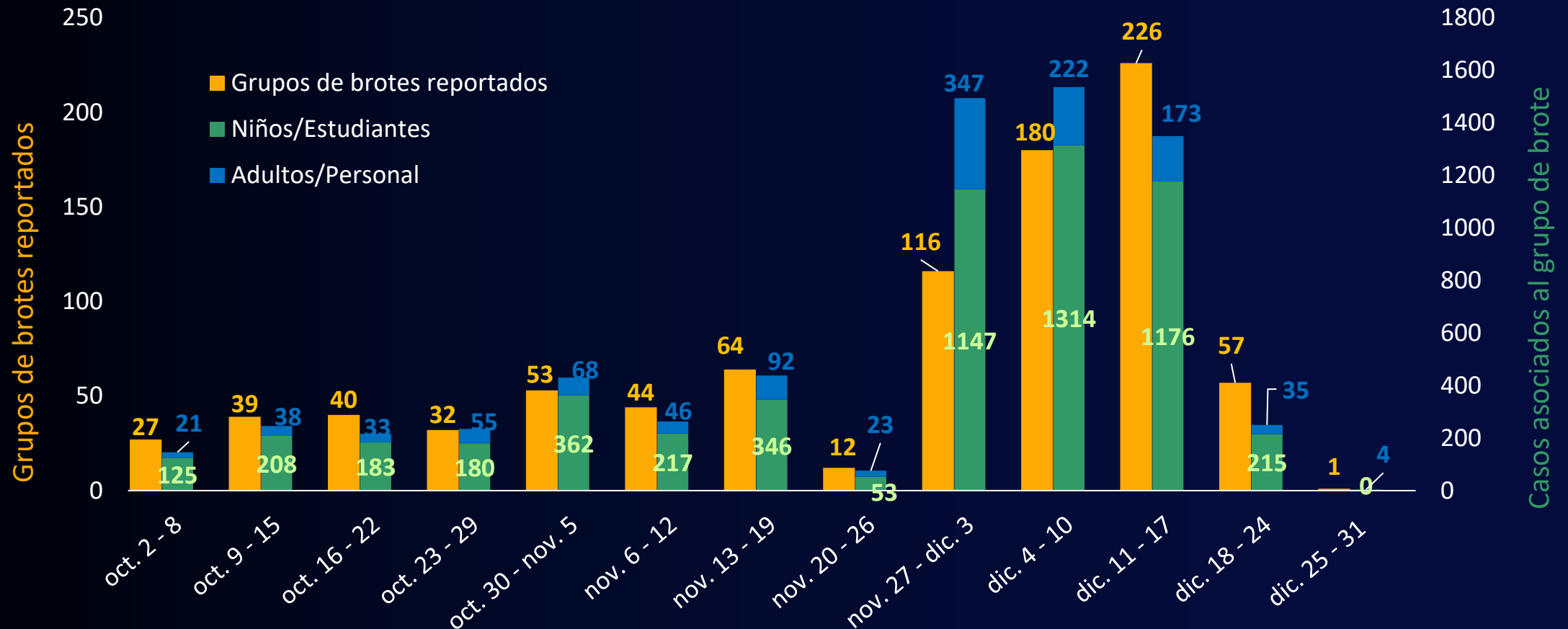
Los datos son concentraciones promedio normalizadas de SARS-CoV-2 en aguas residuales.

* No hay datos para la planta de tratamiento de Lancaster

^ No hay datos para las plantas de tratamiento de Lancaster y Tapia

No hay datos para la planta de tratamiento de Tapia

Grupos de brote de COVID-19² y casos asociados a los grupos de brote³ en los programas escolares y juveniles de TK-12¹ 2 de octubre de 2022 – 31 de diciembre de 2022



¹ Los informes de TK-12 incluyen las escuelas y los programas TK-12 que atienden a los jóvenes, incluyendo los lugares de trabajo no instructivos de TK-12, los programas después de escuela y los centros de cuidado de día, los campamentos y los programas deportivos para jóvenes.

² Los grupos de brote educativos se definen como 3 o más casos dentro de un período de 14 días según lo informado por los socios escolares. Los grupos de brote pueden representar brotes o no brotes. Puede haber varios grupos de brote en una sola ubicación. Los datos presentados son por fecha de informe de grupo.

³ Los casos incluyen casos confirmados por laboratorio y casos no confirmados (p. ej., resultados positivos de pruebas sin receta) informados por sitios de educación.

Acciones para un inicio seguro del nuevo año 2023

- ✓ Proteger a las personas más vulnerables a las enfermedades
- ✓ Reducir la transmisión de virus respiratorios
- ✓ Tomar medidas para reducir el impacto de las nuevas cepas de COVID

Acciones recomendadas

- * Usar una mascarilla en espacios cerrados públicos, y durante al menos 10 días al regresar al trabajo y la escuela, o después de actividades de alto riesgo, como viajar
- * Hágase una prueba antes de las reuniones
- * Quédese en casa cuando esté enfermo
- * Manténgase al día con la dosis de refuerzo bivalente contra el COVID y la vacuna contra la gripe estacional





La efectividad del refuerzo bivalente contra las nuevas cepas de COVID

Un estudio reciente de la *Revista de Medicina de Nueva Inglaterra (New England Journal of Medicine* en inglés) mostró que las personas que recibieron el refuerzo bivalente actualizado tenían una mejor actividad neutralizadora contra **todas las subvariantes de Ómicron** que los que recibieron uno o dos refuerzos monovalentes. **Esto incluye: BA.2.75.2, BQ.1.1 y XBB**



Solo el **20.9%** de las **personas elegibles** de 5 años de edad en adelante en el condado de Los Ángeles han recibido el refuerzo bivalente.



A partir de los **6 meses de edad** las personas son elegibles para el refuerzo bivalente

Hay más información disponible en:
ph.lacounty.gov/comovacunarse



covid19.lacounty.gov

1/12/2023



Cuídese este invierno

Si tiene posibles síntomas de gripe o COVID, hable con un proveedor de atención médica

Los medicamentos antivirales están disponibles y deberían comenzarse lo más pronto posible cuando comiencen los síntomas.

- Paxlovid para COVID-19
- Tamiflu para la gripe (también conocida como “flu”)

Si su resultado es positivo y no tiene un proveedor de atención médica o no puede obtener una cita, hay opciones disponibles:

- Sitios de Prueba para Tratar
ph.lacounty.gov/covidmedicamentos
- Telesalud 1-833-540-0473 (los 7 días de la semana, de 8 a.m. a 8:30 p. m.)





CONDADO DE LOS ANGELES

Salud Pública



covid19.lacounty.gov

1/12/2023